

*Załącznik do Uchwały Rady Gminy
Nr
z dnia*

AKTUALIZACJA PLANU GOSPODARKI ODPADAMI DLA GMINY WILKOWICE NA LATA 2009-2012



ZLECENIODAWCA: Wójt Gminy Wilkowice

WYKONAWCA: GALEJA TECHNIKA I TECHNOLOGIA

Zespół autorski w składzie:

Krzysztof Galeja

Joanna Lutczyn

Elżbieta Osostowicz

Radosław Rychły

WSTĘP	3
1 CHARAKTERYSTYKA GMINY	6
1.1 Ewolucja sytuacji demograficznej	6
1.2 Środowisko przyrodnicze – włączenie części terenów gminy do Obszaru Natura 2000	6
1.3 Charakterystyka Gminy ze względu na wytwarzane odpady komunalne	8
2 ODPADY WYTWORZONE W SEKTORZE KOMUNALNYM	8
2.1 Aktualny stan gospodarki odpadami komunalnymi. Ocena stanu realizacji obowiązującego PGO.	8
2.2 Organizacja zbierania odpadów w Gminie.	11
2.3 Źródła odpadów komunalnych w Gminie.	12
2.3.1. Odpady od mieszkańców zbierane selektywnie „u źródła” (system workowy)	12
2.2.2. Odpady biodegradowalne i zielone	13
2.2.3. Odpady wielkogabarytowe	13
2.2.4. Odpady elektryczne i elektroniczne	14
2.2.5. Odpady remontowo – budowlane	15
2.2.6. Odpady opakowaniowe	15
2.2.7. Odpady niebezpieczne wytwarzane w strumieniu odpadów komunalnych, w tym azbest	15
2.4 Aktualny bilans odpadów komunalnych w Gminie Wilkowice.	16
2.5 Instalacje do odzysku i unieszkodliwiania odpadów komunalnych na terenie Gminy Wilkowice	17
2.6 Problemy w zakresie gospodarki odpadami komunalnymi	19
3 PROGNOZA WYTWARZANIA ODPADÓW KOMUNALNYCH	20
4 PROPONOWANY SYSTEM GOSPODAROWANIA ODPADAMI KOMUNALNYMI	23
4.1 Przynależność Gmin Wilkowice do Regionu Gospodarki Odpadami Komunalnymi	23
4.2 Ocena możliwości realizacji obowiązków w zakresie gospodarowania odpadami komunalnymi w oparciu o istniejące instalacje i system organizacyjny.	24
5 ZWERYFIKOWANE CELE, KIERUNKI DZIAŁAŃ I PLAN DZIAŁAŃ W ZAKRESIE SYSTEMU GOSPODARKI ODPADAMI KOMUNALNYMI	24
5.1 Cele w zakresie gospodarki odpadami komunalnymi	26
5.2 Opis zadań w zakresie gospodarki odpadami komunalnymi z rozbiorem na poszczególne rodzaje odpadów	30
5.2.1 Odpady biodegradowalne i odpady zielone	30
5.2.2 Odpady wielkogabarytowe	30
5.2.3 Odpady remontowo – budowlane i zużle.	31
5.2.4 Odpady opakowaniowe	31
5.2.5 Odpady niebezpieczne wytwarzane w strumieniu odpadów komunalnych	31
5.2.6 Sprzęt elektroniczny i elektryczny	32
5.2.7 Likwidacja dzikich wysypisk	33
5.3 Proponowany system gospodarki odpadami komunalnymi	33
6 HARMONOGRAM I KOSZTY WDROŻENIA PGO ORAZ DZIAŁANIA STRATEGICZNE DO ROKU 2014	35
6.1 Harmonogram i koszty działań na lata 2009 -2012	35
6.2 Harmonogram i koszty działań na lata 2013 - 2016	35
7 FINANSOWANIE PRZEDSIĘWZIĘĆ ZWIĄZANYCH Z GOSPODARKĄ ODPADAMI	37
8 ORGANIZACJA I ZASADY MONITOROWANIA SYSTEMU	38
8.1 Wskaźniki monitorowania Planu Gospodarki Odpadami	38
8.2 Organizacja i przebieg monitoringu	39
Spis Tabel:	42
Spis Rysunków:	42

WSTĘP

Plan Gospodarki Odpadami dla Gminy Wilkowice na lata 2004-2008 został przyjęty Uchwałą Nr XXXI/212/2004 Rady Gminy Wilkowice z dnia 9 grudnia 2004 r. w sprawie uchwalenia Planu Gospodarki Odpadami w Gminie Wilkowice.

Plan Gospodarki Odpadami dla Gminy Wilkowice na lata 2004-2008 został opracowany zgodnie z polityką ekologiczną państwa oraz wymaganiami określonymi w Ustawie o odpadach (Dz. U. z 2007r. Nr 39, poz. 251), w rozporządzeniu Ministra Środowiska w sprawie sporządzania planów gospodarki odpadami, oraz z uwzględnieniem zapisów w istniejących i projektowanych Planach Gospodarki Odpadami szczebla krajowego, wojewódzkiego, powiatowego i gminnego.

Powyższy Plan uwzględnia zasady utrzymania czystości i porządku na terenie Gminy Wilkowice zgodnie z uchwalonym przez Radę Gminy Regulaminem utrzymania czystości i porządku na terenie Gminy Wilkowice (Uchwała Nr LIII/405/2006 Rady Gminy Wilkowice z dnia 21 września 2006r.).

Zgodnie z zapisem art. 14 pkt. 14 ustawy o odpadach Plan Gospodarki Odpadami podlega aktualizacji „nie rzadziej niż co 4 lata”.

W okresie od uchwalenia Planu do jego obecnej aktualizacji w polskim prawie ochrony środowiska zaszły istotne zmiany. Zaktualizowane zostały ustawy o ochronie środowiska, o odpadach, o ochronie przyrody, czy też ustawa o utrzymaniu czystości i porządku w gminach. W 2005 r. zostały uchwalone nowe akty prawne – ustawa o recyklingu pojazdów wycofanych z eksploatacji, i ustawa o zużytym sprzęcie elektrycznym i elektronicznym.

Aktualizacja Planu Gospodarki Odpadami zgodnie z zapisem art. 15 ust. 7a ustawy o odpadach została ograniczona do „odpadów komunalnych powstających na obszarze gminy, oraz przywożonych na jej obszar, z uwzględnieniem odpadów komunalnych ulegających biodegradacji, oraz

odpadów niebezpiecznych zawartych w odpadach komunalnych”. Uwzględnia także inne zmiany w prawie, jak też wyniki i wnioski z realizacji dotychczasowych zadań w zakresie gospodarki odpadami komunalnymi, natomiast w odniesieniu do działań inwestycyjnych odnosi się do nowych uwarunkowań prawnych oraz wyników przeprowadzonych prób technicznych i analiz ekonomicznych w zakresie działań w gospodarce odpadami.

W Aktualizacji Planu Gospodarki Odpadami przyjęto następującą hierarchię zasad postępowania z odpadami:

- zapobieganie i minimalizacja powstawania odpadów,
- zapewnienie odzysku, w tym głównie recyklingu odpadów, których powstania w danych warunkach techniczno-ekonomicznych nie da się uniknąć,
- unieszkodliwianie odpadów (poza składowaniem),
- bezpieczne dla zdrowia ludzkiego i środowiska składowanie odpadów, których nie da się, z uwagi na warunki techniczno-ekonomiczne, poddać procesom odzysku lub unieszkodliwiania.

Główne cele zawarte w projekcie aktualizacji są identyczne jak cele projektu „Aktualizacji planu gospodarki odpadami dla województwa śląskiego” :

- minimalizacja ilości wytwarzanych odpadów w stosunku do tempa wzrostu gospodarczego województwa,
- zwiększenie udziału odzysku, w tym w szczególności odzysku energii z odpadów, zgodnego z wymaganiami ochrony środowiska,
- prowadzenie zgodnie z wymaganiami ochrony środowiska i normami europejskimi systemu odzysku i unieszkodliwiania odpadów,
- zmniejszenie strumienia odpadów kierowanych na składowiska, w tym w szczególności odpadów biodegradowalnych, wielkogabarytowych odpadów niebezpiecznych,

- wyeliminowanie procederu nielegalnego składowania i zagospodarowywania odpadów oraz proceduru turystyki odpadowej,
- optymalne wykorzystanie pojemności istniejących składowisk w celu maksymalnego wydłużenia okresu ich eksploatacji,
- zapewnienie niezbędnej ilości instalacji do odzysku i unieszkodliwiania odpadów,
- zapewnienie wiarygodnego i obszernego monitoringu pozwalającego na diagnozowanie potrzeb w zakresie gospodarowania odpadami w województwie,
- zwiększenie działań kontrolnych i skuteczna egzekucja prawa.

1 CHARAKTERYSTYKA GMINY

1.1 Ewolucja sytuacji demograficznej

Gmina wiejska Wilkowice o powierzchni 34 km² zamieszkiwana jest przez 12.413 osób (stan na 31.12. 2008 r.).

W skład gminy Wilkowice wchodzi 3 miejscowości:

- Bystra
- Meszna
- Wilkowice

Na koniec 2002 roku liczba mieszkańców wyniosła 11.682 mieszkańców, a na koniec roku 2008 roku 12.413 co oznacza ok.1% roczny wzrost ilości mieszkańców. Biorąc pod uwagę przeznaczanie w planie zagospodarowania przestrzennego gminy nowych terenów pod budownictwo jednorodzinne przyjęto iż wzrost ten zostanie utrzymany.

1.2 Środowisko przyrodnicze – włączenie części terenów gminy do

Obszaru Natura 2000

Formami ochrony przyrody, o których mowa w art. 6 ustawy o ochronie przyrody są: parki narodowe, rezerваты przyrody, parki krajobrazowe, obszary chronionego krajobrazu, obszary Natura 2000, pomniki przyrody, stanowiska dokumentacyjne, użytki ekologiczne, zespoły przyrodniczo krajobrazowe, jak też ochrona gatunkowa roślin, zwierząt i grzybów.

Dla obszarów Natura 2000 nie ustanawia się zakazów, tak jak dla innych form ochrony np. parków narodowych, czy rezerwatów przyrody. Jedynym wskazaniem jest, aby stan siedlisk przyrodniczych i siedlisk gatunków roślin i zwierząt, dla których ustanowiono obszar Natura 2000, nie uległ pogorszeniu.

Działania i plany, które mogłyby znacząco oddziaływać na siedliska przyrodnicze i siedliska gatunków roślin i zwierząt, podlegają odpowiedniej procedurze. W tym zakresie obowiązują przepisy zawarte w ustawie prawo ochrony środowiska i w aktach wykonawczych do tej ustawy, z uwzględnieniem Dyrektywy 85/337/EWG.

Należy pamiętać, że jeżeli wyznaczone formy ochrony przyrody są w całości lub częściowo objęte obszarem Natura 2000, to w niczym nie zmienia się ich dotychczasowy status. Nadal przedmiotem ochrony w tych formach są elementy przyrody określone w aktach prawnych o ich ustanowieniu, a w obszarze Natura 2000 tylko te siedliska przyrodnicze, siedliska gatunków oraz gatunki roślin i zwierząt, dla ochrony których tworzy się sieć obszarów Natura 2000 (siedliska i gatunki wymienione w załącznikach do Dyrektywy Siedliskowej).

Obszary znajdujące się na tzw. Shadow List (liście przygotowanej przez organizacje pozarządowe) oraz obszary zgłoszone do konsultacji społecznych przez Ministerstwo Środowiska. Obejmują one obszary znajdujące się w zasięgu Gminy Wilkowice:

PLH240005 Beskid Śląski – obszar o powierzchni 26 256,4 ha położony w powiecie cieszyńskim i bielskim. Stwierdzono tutaj 16 typów siedlisk z załącznika I Dyrektywy Siedliskowej. Najcenniejsze zbiorowiska to świerczyna dolnoreglowa na torfie, dolnoreglowy jodłowo-świerkowy oraz murawy kserotermiczne. Ponadto oznaczono tutaj 21 gatunków z załącznika II Dyrektywy Siedliskowej. Obszar położony jest niemal w całości w granicach Parku Krajobrazowego Beskidu Śląskiego z rezerwatami: Barania Góra, Czantoria, Kuźnie, Stok Szyndzielni, Wisła, Zadni Gaj, Dolina Łąńskiego Potoku, Jaworzyna.

PLH240022 Beskid Mały – obszar o powierzchni 7310 ha, obejmuje wschodnią część powiatu bielskiego, północną żywieckiego oraz zachodnie

części powiatów wadowickiego i suskiego. Jest to najlepiej wykształcony kompleks kwaśnych buczyn górskich w Karpatach, poza tym występują tutaj zbiorowiska: świerczyn górnoreglowych, jaworzyny miesięcznicowej i świerczyny na torfie. Jest położony na obszarze Parku Krajobrazowego Beskidu Małego i rezerwatów: Madohora, Szeroka w Beskidzie Małym i Zasolnica.

1.3 Charakterystyka Gminy ze względu na wytwarzane odpady komunalne

Źródłem powstawania odpadów komunalnych są skupiska ludzkie, obiekty użyteczności publicznej oraz zakłady produkcyjno – usługowo – handlowe. Istotnym elementem wpływającym na skład oraz jakość odpadów komunalnych jest charakter danego obszaru.

Tereny wiejskie wykazują odpady z mniejszym udziałem materii organicznej, papieru oraz relatywnie większej zawartości tworzyw sztucznych oraz szkła. Częstokroć odpady organiczne, papier, tektura, popiół i żużel zagospodarowywane są na własne potrzeby.

Na terenie Gminy można wyróżnić obszary zurbanizowane - budownictwa jednorodzinne typowe dla obszarów podmiejskich, turystyczno – rekreacyjne, a także rolnicze, sadownicze, czy leśne.

2 ODPADY WYTWORZONE W SEKTORZE KOMUNALNYM

2.1 Aktualny stan gospodarki odpadami komunalnymi. Ocena stanu realizacji obowiązującego PGO.

Najważniejszym zadaniem strategicznym Gminy w zakresie gospodarki odpadami jest ograniczenie do minimum negatywnego oddziaływania odpadów na środowisko, m.in. przez zapobieganie powstawaniu odpadów, oraz maksymalny wzrost stopnia ich gospodarczego wykorzystania.

W sektorze odpadów komunalnych, głównym i strategicznym celem jest wdrożenie nowoczesnego systemu odzysku i unieszkodliwiania odpadów komunalnych. Służy temu szereg przedsięwzięć technicznych i doskonalenie rozwiązań organizacyjnych w zakresie minimalizacji odpadów, ich segregacji, selektywnej zbiórki i gospodarowania poszczególnymi rodzajami odpadów - odpadami opakowaniowymi, biodegradowalnymi, wielkogabarytowymi, osadami ściekowymi, przeterminowanymi lekarstwami, a także bateriami, azbestem, czy też wrakami samochodów, lub zużytym sprzętem elektronicznym.

Można oczekiwać, że sprawnie funkcjonujący system selektywnej zbiórki, pozwoli na szybsze osiągnięcie założeń przyjętych w tym zakresie tj. osiągnięcie maksymalnego poziomu odzysku powstałych odpadów.

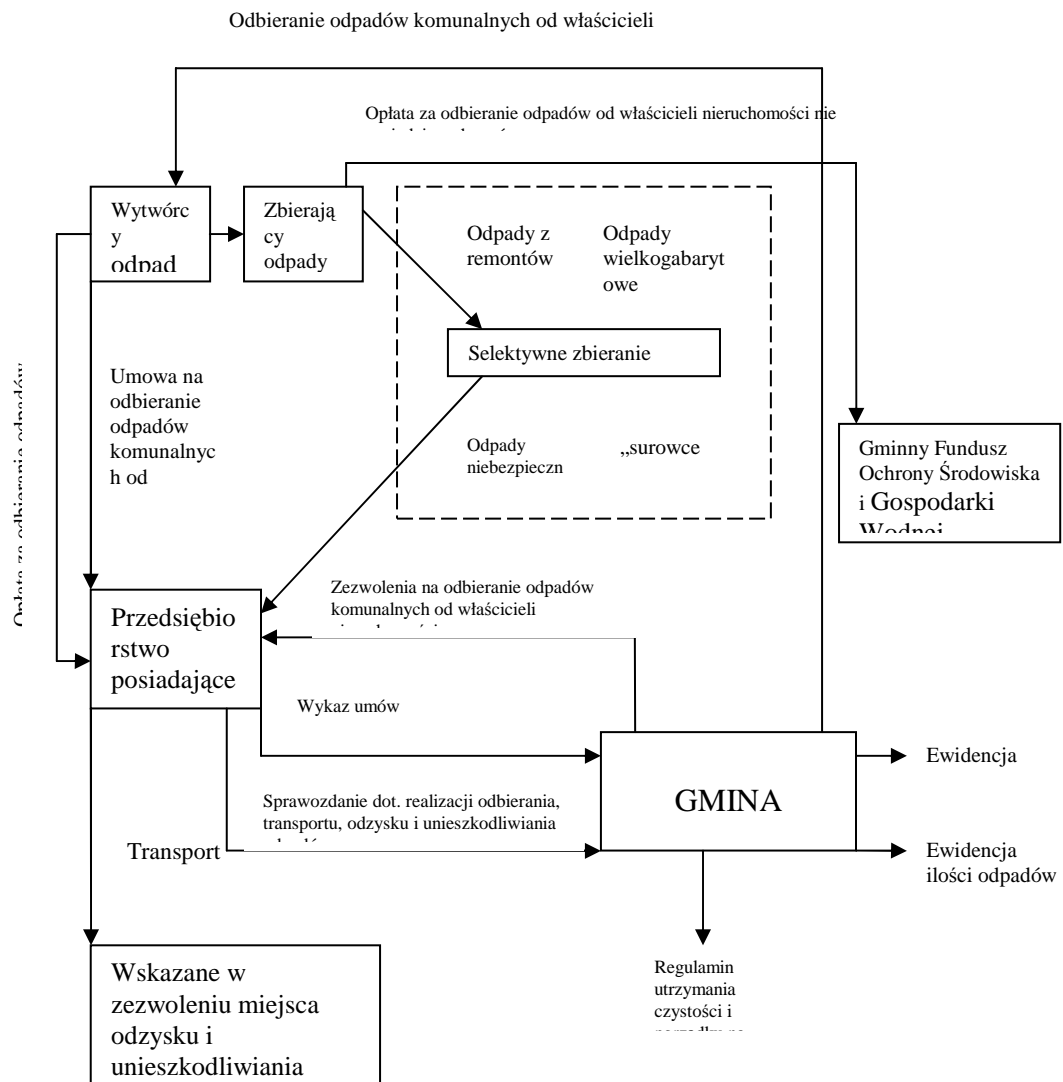
Na terenie Gminy Wilkowice jest zlokalizowana instalacja do unieszkodliwiania odpadów „składowisko odpadów innych niż niebezpieczne i obojętne w Wilkowicach”, na eksploatację której zarządzająca składowiskiem firma EKOŁAD Sp. z o.o. uzyskała decyzją Marszałka Województwa Śląskiego z dnia 29 sierpnia 2008 r. nr 2397/OS/2008 (zmieniona za zgodą stron decyzją nr 3185/OS/2008 z dnia 10 grudnia 2008 r.) pozwolenie zintegrowane.

W dniu 9 października 2005 r. zostało przeprowadzone referendum w sprawie przejęcia przez gminę obowiązków od właścicieli nieruchomości w zakresie gromadzenia i odbierania odpadów komunalnych. Frekwencja wyniosła 46,76%. W wyniku referendum od 1 maja 2006 r. wszyscy mieszkańcy Gminy są objęci opłatą zryczałtowaną za wywóz odpadów komunalnych. Wprowadzono system „workowy” selektywnego gromadzenia odpadów komunalnych na posesjach.

Został osiągnięty główny cel obowiązującego Planu Gospodarki Odpadami umożliwienia wszystkim mieszkańcom segregacji odpadów u źródła w systemie „workowym”.

W Krajowym Planie Gospodarki Odpadami 2010 przedstawiono schematycznie aktualny system gospodarki odpadami komunalnymi:

Rysunek 1 Aktualny system gospodarowania odpadami komunalnymi wg KPGO 2010



2.2 Organizacja zbierania odpadów w Gminie.

System gospodarowania odpadami komunalnymi określa Regulamin Utrzymania Czystości i Porządku na terenie Gminy Wilkowice (uchwała Nr LIII/405/2006 Rady Gminy Wilkowice z dnia 21 września 2006 r.)

Na terenie Gminy Wilkowice obowiązuje selektywna zbiórka odpadów komunalnych, w ramach której właściciele nieruchomości zobowiązani są do:

- selektywnego wydzielenia odpadów powstających na terenie posesji takich jak: szkło białe i kolorowe opakowaniowe, szyby okienne, makulatura, metale, tworzywa sztuczne i tekstylia
- składowania na terenie posesji w wydzielonym miejscu popiołu, odpadów wielkogabarytowych, odpadów z remontu, odpadów elektrycznych i elektronicznych, oraz odpadów ulegających biodegradacji – przeznaczonych do późniejszego wywozu, w sposób estetyczny, a także pod warunkiem właściwego ich zabezpieczenia (przed wymyciem, pyleniem, skażeniem lub zanieczyszczeniem gleby, wód powierzchniowych)
- wydzielenia ze strumienia odpadów komunalnych powstających na posesji odpadów komunalnych niebezpiecznych takich jak: baterie, akumulatory, świetlówki oraz opakowania po środkach chemicznych i ochrony roślin.

Odbioru odpadów komunalnych stałych dokonuje „EKOŁAD” Sp. z o.o. działająca na podstawie wpisu do RHB 2345 do rejestru gospodarczego Sądu Rejonowego VI Wydziału Gospodarczego Sekcji Rejestrowej w Bielsku-Białej. Spółka z ograniczoną odpowiedzialnością EKOŁAD została utworzona w wyniku porozumienia dwóch gmin z powiatu bielskiego: Gminy Wilkowice i Buczkowice – w celu rozwiązania problemów gospodarowania odpadami

komunalnymi na ich terenie, w tym zarządzania składowiskiem odpadów zlokalizowanym w Wilkowicach przy ul. Woprowskiej 1. Udziałowcy (Gminy Wilkowice i Buczkowice) posiadają po 50% udziałów Spółki.

W Regulaminie określono iż odbiór odpadów komunalnych z terenu nieruchomości odpadów komunalnych powinien odbywać się w sposób systematyczny z częstotliwością co najmniej jeden raz na miesiąc

2.3 Źródła odpadów komunalnych w Gminie.

2.3.1. Odpady od mieszkańców zbierane selektywnie „u źródła” (system workowy)

Organizacja selektywnego zbierania odpadów komunalnych w Gminie Wilkowice wpisuje się w cele i zadania Krajowego Planu Gospodarki Odpadami 2010, oraz projektu aktualizacji Planu Gospodarki Odpadami dla Województwa Śląskiego.

Zgodnie z Regulaminem właściciel nieruchomości ma obowiązek prowadzenia selektywnej zbiórki odpadów komunalnych korzystając z przystosowanych do tego celu worków przeznaczonych na: szkło białe i kolorowe opakowaniowe, szyby okienne, makulaturę, metale, tworzywa sztuczne i tekstylia.

Tak więc, zgodnie z w/w uchwałą, na terenie Gminy Wilkowice prowadzona jest zbiórka segregowanych systemem workowym.

W latach 2005-2008 zebrano następujące ilości odpadów:

Tabela 1 Ilość odpadów zebranych selektywnie w Gminie Wilkowice w latach 2007-2008 [Mg]

Rodzaj Odpadu	2007	2008
Szkło opakowaniowe i stłuczka okienna	187,68	198,7
Tworzywa sztuczne	34,6	50,49
Złom metali	27,0	28,26
Makulatura gazetowa i karton	34,2	39,07

Wskaźnik odpadów zebranych selektywnie dla Gminy Wilkowice wynosi za rok 2008 – 25,5 kg/osobę, wobec 22,8 kg/osobę w 2007 roku.

2.2.2. Odpady biodegradowalne i zielone

Zgodnie z Regulaminem do gromadzenia odpadów ulegających biodegradacji (odpady z owoców i warzyw, skoszona trawa, gałęzie drzew i krzewów, liście) dopuszcza się stosowanie kompostowników. Kompostowniki w których gromadzone są odpady roślinne winny być tak zlokalizowane na nieruchomości, aby nie powodowały uciążliwości (m.in. odoru) wobec innych osób zamieszkujących na nieruchomości lub nieruchomościach sąsiednich.

Odpady ulegające biodegradacji (w tym odpady zielone) na terenach wiejskich są zazwyczaj selektywnie zagospodarowywane w indywidualnych przydomowych kompostowniach.

W 2007 roku na terenie Gminy Wilkowice spośród wytworzonych odpadów biodegradowalnych do zagospodarowania poza posesjami przekazano 106,3 Mg odpadów zielonych, a w roku 2008 - 59,0 Mg.

Do kompostowni w Żywcu przekazano 9,9 Mg odpadów.

2.2.3. Odpady wielkogabarytowe

W Regulaminie określono iż wywóz odpadów objętych zakazem gromadzenia w urządzeniach służących do gromadzenia odpadów komunalnych (ziemi, gruzu, popiołu, szlaki, odpadów z remontu i rozbiórki budynków), odpadów wielkogabarytowych, odpadów elektrycznych i elektronicznych, oraz odpadów ulegających biodegradacji odbywa się na zasadach odrębnie ustalonych z odbiorcą odpadów.

Spółka EKOŁAD posiada pozwolenie na odzysk 55 Mg odpadów wielkogabarytowych rocznie.

Praktykuje się coroczna wystawkę odpadów wielkogabarytowych. - odpady wielkogabarytowe odbiera się wprost z nieruchomości w określonych terminach. Odpady winny być wystawione do drogi, w sposób nie utrudniający korzystania z nieruchomości przez osoby trzecie i umożliwiający łatwy dostęp przedsiębiorcy odbierającemu odpady.

W roku 2007 zebrano 1,8 Mg odpadów wielkogabarytowych , a w roku 2008 – 8,8 Mg

2.2.4. Odpady elektryczne i elektroniczne

Regulamin Utrzymania Czystości i Porządku na terenie Gminy Wilkowice nie określa zasad selektywnej zbiórki odpadów elektrycznych i elektronicznych.

Istnieje możliwość oddania zużytego sprzętu przy zakupie nowego zgodnie z zapisem ustawy z dnia 29 lipca 2005 r. o zużytym sprzęcie elektrycznym i elektronicznym, mówiącym że „Wprowadzający sprzęt przeznaczony dla gospodarstw domowych jest obowiązany do zapewnienia zbierania zużytego sprzętu pochodzącego z gospodarstw domowych”.

W gminie Wilkowice istnieje możliwość dostarczenia zużytego sprzętu elektrycznego i elektronicznego do punktu zbiórki na terenie składowiska odpadów, gdzie dzięki posiadanemu przez Spółkę EKOŁAD pozwoleniu na zbiórkę sprzętu elektrycznego i elektronicznego jest możliwość jego przekazania.

W 2007 r. zebrano od mieszkańców gminy Wilkowice, oraz przekazano recyklerom 5,1 Mg sprzętu, a w roku 2008 11,5 Mg zużytego sprzętu.

2.2.5. Odpady remontowo – budowlane

Odpady budowlane są usuwane w sposób ciągły, bezpośrednio od mieszkańców i na ich koszt - na indywidualne zlecenie - przez Spółkę EKOŁAD która ma pozwolenie na odzysk na składowisku 190 Mg/r gruzu ceglanego (odpad o kodzie 17 01 02), 80 Mg/r. zmieszanych odpadów z betonu, gruzu itp. (odpad o kodzie 17 01 07), jak również do 190 Mg/r. odpadów o kodach 17 01 01 i 17 01 07

W 2007 roku z ternu Gminy Wilkowice zebrano 90,0 Mg gruzu, 62,2 Mg odpadów z remontów, 26,0 Mg odpadowej papy. W 2008 roku zebrano odpowiednio 127,5 Mg gruzu, 97,4 Mg odpadów z remontów, 29,9 Mg odpadowej papy.

2.2.6. Odpady opakowaniowe

Odbiór tych odpadów prowadzony jest w ramach selektywnej zbiórki odpadów w workach. Firma EKOŁAD Sp. z o.o. posiada odpowiednie umowy z organizacją odzysku REKOPOL.

Należy ocenić, iż prawie całość zebranych selektywnie odpadów tworzyw sztucznych i szkła stanowią odpady opakowaniowe.

2.2.7. Odpady niebezpieczne wytwarzane w strumieniu odpadów komunalnych, w tym azbest

Na terenie Gminy podejmowane są działania mające na celu selektywne zbieranie odpadów niebezpiecznych. Nie zbudowano i nie planuje się budowy Gminnego Punktu Zbiórki Odpadów Niebezpiecznych.

W ramach tych działań ze strumienia odpadów niebezpiecznych zbierane są zużyte baterie w ramach akcji w szkołach. Zebrane odpady są odbierane

nieodpłatnie przez firmę posiadającą wymagane prawem zezwolenia. Działania te wpisują się w system edukacyjno-informacyjny.

W 2007 roku Spółka EKOŁAD zebrała z terenu Gminy Wilkowice 0,52 Mg baterii, w roku 2008 – 0,954 Mg.

Gmina Wilkowice korzystając z dofinansowania ze środków Powiatowego Funduszu Ochrony Środowiska wspiera także finansowo mieszkańców usuwających wyroby zawierające azbest. Spółka Ekoład mająca pozwolenie na gromadzenie odpadów zawierających azbest w 2007r. zebrała od mieszkańców Wilkowic 4,3 Mg eternitu, a w 2008 – 9,4 Mg. Zebrane wyroby zawierające azbest są następnie przekazywane do miejsc ich unieszkodliwiania.

2.4 Aktualny bilans odpadów komunalnych w Gminie Wilkowice.

Na potrzeby opracowania Aktualizacji Planu Gospodarki Odpadami zebrano informacje dotyczące ilości zebranych odpadów.

Tabela 2 Ilości i rodzaje odpadów komunalnych zebranych w Gminie Wilkowice w roku 2007-2008 [Mg]

Lp.	Wyszczególnienie	J.m	2007	2008
1	Odpady zmieszane	Mg	985,5	1069
2	Odpady zbierane selektywnie	Mg	283,48	316,45
3	Odpady wielkogabarytowe	Mg	1,8	8,8
Ogółem przyjęto odpadów		Mg	1270,78	1394,25

Lp.	W tym rodzaje odpadów zebranych selektywnie	J.m	2007	2008
1	Odpady szkła	Mg	187,68	198,70
2	Odpady tworzyw sztucznych	Mg	34,60	50,49
3	Odpady metali	Mg	27,00	28,26
4	Odpady makulatury	Mg	34,20	39,00
Ogółem przyjęto odpadów zebranych selektywnie		Mg	283,48	316,45

Na tej podstawie określono bieżące wskaźniki odpadów wytworzonych rocznie w sektorze komunalnym z terenu Gminy Wilkowice.

Tabela 3 Wskaźniki charakteryzujące gospodarkę odpadami komunalnymi zebranymi od mieszkańców w Gminie Wilkowice -2008 [Mg]

		Rok 2008	
		kg/M	%
Ilość odpadów zebranych /mieszkańca		112,3	100
1.	Udział odpadów niesegregowanych	86,1	76,7
2.	Udział odpadów segregowanych (surowców wtórnych)	25,5	22,7
3.	Udział odpadów wielkogabarytowych [%]	0,7	0,6
4.	Ilość mieszkańców objętych zorganizowanym wywozem odpadów [%]		100
5.	Ilość mieszkańców objętych możliwością selektywnej zbiórki odpadów [%]		100

W Gminie Wilkowice zgodnie z zadaniami wskazanymi w Krajowym Planie Gospodarki Odpadami objęto zorganizowanym wywozem odpadów 100% ogółu mieszkańców. Zauważalny jest wzrost ilości zbieranych odpadów komunalnych, przy jednoczesnym wzroście udziału odzyskanych odpadów surowców wtórnych i wysegregowanych odpadów wielkogabarytowych.

2.5 Instalacje do odzysku i unieszkodliwiania odpadów komunalnych na terenie Gminy Wilkowice

W południowej części sołectwa Wilkowice, przy ulicy Woprowskiej 1 jest zlokalizowana instalacja do unieszkodliwiania odpadów „składowisko odpadów innych niż niebezpieczne i obojętne w Wilkowicach”. Powierzchnia zajmowana przez składowisko wynosi 1,12 ha - na działkach będących własnością Gminy Wilkowice. Zgodnie z zapisami Miejscowego Planu Zagospodarowania Przestrzennego Gminy Wilkowice składowisko znajduje

się w jednostce strukturalnej oznaczonej symbolem NU- składowisko odpadów komunalnych.

Zarządzająca składowiskiem firma EKOŁAD Sp. z o.o. uzyskała decyzją Marszałka Województwa Śląskiego z dnia 29 sierpnia 2008 r. nr 2397/OS/2008 (zmieniona za zgodą stron decyzją nr 3185/OS/2008 z dnia 10 grudnia 2008 r.) pozwolenie zintegrowane dla składowiska odpadów innych niż niebezpieczne i obojętne, na terenie którego prowadzone są następujące rodzaje działalności:

- unieszkodliwianie przez składowanie odpadów innych niż niebezpieczne,
- odzysk odpadów innych niż niebezpieczne poprzez wykorzystanie jako materiału do wykonywania warstw izolacyjnych pośrednich (wewnętrznych),
- odzysk odpadów innych niż niebezpieczne poprzez wykorzystanie jako materiału do wykonywania warstwy izolacyjnej zewnętrznej,
- odzysk odpadów innych niż niebezpieczne poprzez wykorzystanie jako materiału do wykonywania i utwardzania dróg technologicznych,
- odzysk odpadów poprzez ręczną segregację odpadów niesegregowanych, odpadów segregowanych „u źródła” przez mieszkańców oraz odpadów zmieszanych metali,
- odzysk odpadów wielkogabarytowych poprzez ich demontaż
- zbieranie odpadów niebezpiecznych i innych niż niebezpieczne

Łączna dopuszczalna ilość odbieranych do unieszkodliwiania poprzez składowanie odpadów wynosi 4.400 Mg/rok

Po wykonaniu na terenie składowiska niezbędnych prac - uwzględnionych w pozwoleniu zintegrowanym - pozostanie do wykorzystania ok. 15.000 m³

pojemności składowiska odpadów Wilkowicach, co pozwoli na jego eksploatację jeszcze przez najbliższe 5-8 lat.

2.6 Problemy w zakresie gospodarki odpadami komunalnymi

Zgodnie z wytycznymi i wyliczeniami zawartymi w KPGO 2010 i projekcie Wojewódzkiego Planu Gospodarki Odpadami dla województwa śląskiego dla gmin wiejskich wskaźnik ilości wytwarzanych odpadów na mieszkańca określono na:

Tabela 4 Wskaźniki charakterystyki ilościowej odpadów komunalnych dla terenów wiejskich [Mg]

Lp.	Źródło odpadu	Kg/M*rok
1	Odpady z gospodarstw domowych	140
2	Odpady z infrastruktury	30
3	Odpady pozostałe - z grupy 20 - w tym wielkogabarytowe	18
Ogółem		188

Nieosiągnięcie tego wskaźnika może świadczyć o nieprawidłowej gospodarce odpadami, a w szczególności o spalaniu odpadów i pozbywaniu się ich w sposób niezorganizowany. Należy jednak brać pod uwagę fakt, iż mieszkańcy gminy niejednokrotnie samodzielnie przekazują (sprzedają) odpady opakowaniowe (surowce wtórne) do punktów skupu, oraz zagospodarowują w kompostowniach przydomowych odpady biodegradowalne.

Na terenie Gminy brak dzikich wysypisk śmieci, tym niemniej najczęściej wzdłuż ciągów komunikacyjnych (dróg, torów kolejowych), oraz wzdłuż koryt cieków wodnych zdarzają się przypadki nielegalnego porzucania odpadów. Po otrzymaniu sygnału od Straży Pożarnej, Policji, Urzędu Gminy, a także w wyniku interwencji mieszkańców odpady te są natychmiast usuwane i wywożone na składowisko przez pracowników Spółki

EKOŁAD. Urząd Gminy corocznie przekazuje do Spółki EKOŁAD środki pieniężne na usuwanie odpadów z takich miejsc.

Świadomość ekologiczna mieszkańców nie jest zadowalająca. W dalszym ciągu w strumieniu odpadów kierowanych na składowiska znajdują się odpady możliwe do wydzielenia „u źródła” i dalszego odzysku, mimo iż wszyscy mieszkańcy mają możliwość segregacji odpadów w systemie „workowym”. Dotyczy to także odpadów biodegradowalnych możliwych do kompostowania w kompostowniach przydomowych. Nie ma powszechnej świadomości możliwości ograniczenia ilości powstawania odpadów m.in. poprzez stosowanie opakowań wielokrotnego użytku, rezygnacji ze stosowania reklamówek jednorazowych itp.

3 PROGNOZA WYTWARZANIA ODPADÓW KOMUNALNYCH

W poniższych tabelach przytoczono prognozę zmian liczby mieszkańców gminy wg danych GUS, oraz obserwowanych tendencji, a także prognozę zmian wskaźników emisji odpadów komunalnych do roku 2012 z perspektywą do 2016 r..

Prognozy zmian ilości i jakości powstających odpadów komunalnych dla Gminy Wilkowice do 2016 r. dokonano na podstawie założeń zawartych w „Krajowym planie gospodarki odpadami”, projekcie aktualizacji „Planu gospodarki odpadami dla województwa śląskiego”.

Prognozę oparto na następujących założeniach:

- 100 % mieszkańców objętych zorganizowanym systemem odbioru odpadów komunalnych,
- brak istotnych zmiany składu morfologicznego wytwarzanych odpadów komunalnych,
- wzrost jednostkowego wskaźnika wytwarzania odpadów przyjęto średnim na poziomie 1,0% rocznie,

- wzrost poziomu selektywnego zbierania odpadów.

Tabela 5 Prognoza zmian liczby mieszkańców Gminy Wilkowice do roku 2012 i perspektywa w roku 2016 w [%]

	2009	2010	2011	2012	2016
Gmina Wilkowice	12 537	12 663	12 789	12 917	13 442

Tabela 6 Prognoza zmian jednostkowej ilości odpadów wytwarzanych przez mieszkańców Gminy Wilkowice do roku 2012 i perspektywa w roku 2016 w [kg/M*rok]

		2009	2010	2011	2012	2016
Gmina Wilkowice	Kg/M*rok	144,2	145,7	147,1	148,6	154,6

Tabela 7 Prognoza zmian jednostkowej ilości odpadów wytwarzanych przez obiekty infrastruktury Gminy Wilkowice do roku 2012 i perspektywa w roku 2016 w [kg/M*rok]

		2009	2010	2011	2012	2016
Gmina Wilkowice	Kg/M*rok	30,9	31,2	31,5	31,8	33,1

Tabela 8 Prognoza zmian jednostkowej ilości odpadów wielkogabarytowych i innych z grupy 20 wytwarzanych w Gminie Wilkowice do roku 2012 i perspektywa w roku 2016 w [kg/M*rok]

Gmina Wilkowice	Kg/M*rok	2009	2010	2011	2012	2016
odpady z ogrodów i parków		3,1	3,1	3,2	3,2	3,3
Odpady z targowisk		3,1	3,1	3,2	3,2	3,3
Odpady z czyszczenia ulic i placów		2,1	2,1	2,1	2,1	2,2
Odpady wielkogabarytowe		10,3	10,4	10,5	10,6	11,0

Tabela 9 Prognoza ilości wytwarzanych odpadów komunalnych w Gminie Wilkowice do 2012 roku i perspektywa w roku 2012 i perspektywa w roku 2016 [Mg]

Ko d	Nazwa strumienia odpadu	Prognozowana ilość wytwarzana w latach				
		2009	2010	2011	2012	2016
01	Odpady kuchenne ulegające biodegradacji	328,80	332,08	338,76	345,57	374,20
02	Odpady zielone	73,07	73,80	75,28	76,79	83,15
03	Papier i tektura	219,20	221,39	225,85	230,38	249,47
04	Opakowania wielomateriałowe	54,80	55,35	150,56	153,59	166,31
05	Tworzywa sztuczne	219,20	221,39	225,84	230,38	249,47
06	Szkło	146,13	147,59	150,56	153,59	166,31
07	Metal	91,33	92,25	94,10	95,99	103,94
08	Odzież, tekstylia	18,27	18,45	18,82	19,20	20,79
09	Drewno	36,53	36,90	37,64	38,40	41,58
10	Odpady niebezpieczne	18,27	18,45	18,82	19,20	20,79
11	Odpady mineralne, w tym popioły	621,06	627,27	639,88	652,74	706,82

4 PROPONOWANY SYSTEM GOSPODAROWANIA ODPADAMI KOMUNALNYMI

4.1 Przynależność Gmin Wilkowice do Regionu Gospodarki Odpadami Komunalnymi

Zgodnie z zapisem w KPGO 2010 projekt aktualizacji PGO dla województwa śląskiego określa regiony (zespoły Gmin), w których prowadzona będzie wspólna gospodarka odpadami komunalnymi, a także będą funkcjonować obiekty regionalne. Dla związków międzygminnych w okresie 2008 – 2013 wyznaczono zadania tworzenia regionalnych systemów gospodarki odpadami komunalnymi.

Zaproponowano podział województwa na 11 regionów, w których prowadzona będzie kompleksowa, regionalna gospodarka odpadami komunalnymi.

Gmina Wilkowice, wraz z miastem Bielsko-Biała i gminami powiatu bielskiego (z wyjątkiem Porąbki) została zaliczona do regionu nr 2.

Należy jednak wskazać, iż równie naturalną może być przynależność Gminy Wilkowice do regionu 1 – obejmującego gminy powiatu żywieckiego i Gminę Porąbka. Gmina Wilkowice jest udziałowcem spółki komunalnej Beskid Sp. z o.o. w Żywcu, do kompostowni w Żywcu już obecnie przekazywane są odpady biodegradowalne (zielone), a koszty transportu odpadów są porównywalne z odległościami do Bielska-Białej.

4.2 Ocena możliwości realizacji obowiązków w zakresie gospodarowania odpadami komunalnymi w oparciu o istniejące instalacje i system organizacyjny.

Dzięki pozostałej do wykorzystania pojemności składowiska odpadów Wilkowicach, która po wykonaniu niezbędnych prac uwzględnionych w pozwoleniu zintegrowanym wynosi ok.15.000 m³, uruchomienia instalowanej linii sortowania odpadów o wydajności 400 Mg/r, a także pozwolenia na odzysk na terenie składowiska odpadów wielkogabarytowych, oraz odpadów budowlanych i żużla, oraz zgody na zbieranie zużytego sprzętu elektrycznego Gminy Wilkowice i Buczkowice jeszcze przez najbliższe 5-8 lat mogą samodzielnie skutecznie realizować zadania związane z gospodarowaniem odpadami komunalnymi.

Wszystkie te obowiązki mogą być skutecznie realizowane przez powołaną do tego celu przez Gminy Wilkowice i Buczkowice spółkę komunalną EKOŁAD Sp. z o.o.

5 ZWERYFIKOWANE CELE, KIERUNKI DZIAŁAŃ I PLAN DZIAŁAŃ W ZAKRESIE SYSTEMU GOSPODARKI ODPADAMI KOMUNALNYMI

Nowe prawo polskie, dostosowywane do dyrektyw Unii Europejskiej, reguluje obowiązki samorządów i podmiotów gospodarczych z zakresu gospodarki odpadami. W perspektywie najbliższych lat powinno nastąpić ograniczenie ilości składowanych odpadów a systematycznie wzrastać muszą ilości odzyskiwanych surowców.

Główne cele zawarte w projekcie aktualizacji „Planu gospodarki odpadami dla województwa śląskiego” to:

- minimalizacja ilości wytwarzanych odpadów w stosunku do tempa wzrostu gospodarczego województwa,
- zwiększenie udziału odzysku, w tym w szczególności odzysku energii z odpadów, zgodnego z wymaganiami ochrony środowiska,
- prowadzenie zgodnie z wymaganiami ochrony środowiska i normami europejskimi systemu odzysku i unieszkodliwiania odpadów,
- zmniejszenie strumienia odpadów kierowanych na składowiska, w tym w szczególności odpadów biodegradowalnych, wielkogabarytowych odpadów niebezpiecznych,
- wyeliminowanie procederu nielegalnego składowania i zagospodarowywania odpadów oraz procederu turystyki odpadowej,
- optymalne wykorzystanie pojemności istniejących składowisk w celu maksymalnego wydłużenia okresu ich eksploatacji,
- zapewnienie niezbędnej ilości instalacji do odzysku i unieszkodliwiania odpadów,
- zapewnienie wiarygodnego i obszernego monitoringu pozwalającego na diagnozowanie potrzeb w zakresie gospodarowania odpadami w województwie,
- zwiększenie działań kontrolnych i skuteczna egzekucja prawa.

W nawiązaniu do „Planu gospodarki odpadami dla powiatu bielskiego” z 2004 r., „Programu ochrony środowiska dla powiatu bielskiego”, w projekcie aktualizacji PGO dla powiatu bielskiego przyjęto niżej następujące cele w gospodarce odpadami:

- objęcie do końca 2010 r. 100% mieszkańców gmin powiatu zorganizowaną zbiórką odpadów komunalnych,
- dalszy rozwój systemu zbierania surowców wtórnych w systemie pojemnikowym i workowym,

- rozwój systemu zbierania odpadów biodegradowalnych, wielkogabarytowych i niebezpiecznych,
- utworzenie na terenie gmin wchodzących w skład powiatu bielskiego Gminnych Punktów Zbierania Odpadów Niebezpiecznych,
- osiągnięcie do końca 2010 r. poziomu selektywnego zbierania odpadów w wysokości minimum 15%, natomiast do końca 2018 r. – 25%,
- zmniejszenie do końca 2014 r. do max 85% wskaźnika masy składowanych odpadów komunalnych w stosunku do ogólnej masy wytworzonej w skali roku,
- rozwój innych niż składowanie technologii zagospodarowania i przekształcania odpadów,
- dążenie do podnoszenie świadomości ekologicznej mieszkańców powiatu w zakresie właściwego gospodarowania odpadami.

Cele aktualizowanego Planu Gospodarki Odpadami uwzględniają powyższe cele.

5.1 Cele w zakresie gospodarki odpadami komunalnymi

Cel ogólny

Nie ulega zmianie zasadniczy ogólny cel w zakresie gospodarki odpadami komunalnymi w Gminie, którym jest dążenie do minimalizacji ilości wytwarzanych odpadów komunalnych i wprowadzenie nowoczesnego systemu ich odzysku i unieszkodliwiania.

Cele szczegółowe oraz odpowiadające im kierunki i zadania:

CEL 1. Rozwój zorganizowanej selektywnej zbiórki odpadów komunalnych

Kierunek 1: Prowadzenie ewidencji mieszkańców zobowiązanych do wywozu odpadów i kontroli ich realizacji

Zadania:

- * wdrożenie skutecznego systemu ewidencji mieszkańców i kontroli wywiązywania się z obowiązków w zakresie selektywnej zbiórki wytwarzanych odpadów

Kierunek II: przeciwdziałanie powstawaniu dzikich wysypisk odpadów

Zadania:

- * informowanie o możliwościach i warunkach oddawania zużytego sprzętu elektrycznego i elektronicznego
- * prowadzenie odbioru odpadów wielkogabarytowych w sposób ciągły, bezpośrednio od mieszkańców i na ich koszt,
- * przeprowadzenie raz w roku zbiórki odpadów wielkogabarytowych na zasadzie wystawki,
- * prowadzenie systematycznej kontroli przez organy Gminy w zakresie przeciwdziałania niewłaściwemu postępowaniu z odpadami komunalnymi.

Kierunek III: rozwój selektywnej zbiórki odpadów

Zadania:

- * zobowiązanie administratorów cmentarzy do selektywnego gromadzenia odpadów, dla umożliwienia odzysku surowców i umożliwienia kompostowania odpadów zielonych,

CEL 2. Rozwój asortymentowy i ilościowy selektywnej zbiórki odpadów niebezpiecznych w strumieniu odpadów komunalnych

Kierunek I: rozszerzenie selektywnej zbiórki odpadów niebezpiecznych ze strumienia odpadów komunalnych

Zadania:

- * zapewnienie zbiórki opakowań po substancjach niebezpiecznych,

- * rozstawienie większej ilości pojemników na selektywną zbiórkę baterii.

Kierunek II: bezpieczne usuwanie wyrobów zawierających azbest z terenu Gminy

Zadania:

- * edukacja społeczeństwa o szkodliwości wyrobów zawierających azbest oraz obowiązkach i terminach usuwania takich wyrobów,
- * dofinansowanie usuwania z terenów posesji na terenie Gminy i unieszkodliwiania wyrobów zawierających azbest.

CEL 3. Ograniczenie udziału strumienia odpadów niesegregowanych kierowanych na składowisko odpadów

Kierunek I: Sortowanie odpadów kierowanych na składowisko na linii sortowniczej

Zadania:

- * uruchomienie linii sortowniczej na terenie składowiska odpadów w Wilkowicach dla maksymalizacji odzysku surowców ze strumienia odpadów niesegregowanych
- * ograniczenie ilości odpadów biodegradowalnych kierowanych do składowania.

CEL 4. Zapobieganie zanieczyszczeniu środowiska odpadami komunalnymi

Kierunek I: usuwanie odpadów komunalnych z miejsc do tego nie przeznaczonych (likwidacja dzikich wysypisk)

Zadania:

- * współdziałanie ze Strażą Miejską, Strażą Pożarną i Policją w zakresie przekazywania informacji o konieczności podjęcia działań,

- * zabezpieczenie środków finansowych dla likwidacji dzikich wysypisk.

CEL 5. Wzrost świadomości ekologicznej mieszkańców oraz aktualizacja celów i zadań Planu Gospodarki Odpadami

Kierunek I: edukacja społeczeństwa dla uświadomienia potrzeby zapobiegania powstawaniu odpadów i ich minimalizacji oraz właściwego postępowania z wytworzonymi odpadami (m.in. kampania informacyjna)

Zadania:

- * informacje zamieszczane na stronie internetowej Gminy,
- * edukacja młodzieży.

Kierunek II: bieżący monitoring realizacji celów i zadań Gminnego Planu Gospodarki Odpadami oraz cykliczna aktualizacja dokumentu

Zadania:

- * udział przedstawicieli Gminy w podejmowaniu decyzji w zakresie przynależności Gminy do Regionu Gospodarki Odpadami Komunalnymi
- * aktualizacja Regulaminu Utrzymania Czystości i porządku na Terenie Gminy Wilkowice w przypadku pojawienia się zmian w prawie, lub zmian w organizacji postępowania z odpadami komunalnymi na terenie gminy
- * wykonywanie w cyklu dwuletnim sprawozdania z realizacji PGO, podejmowanie w razie potrzeby działań korygujących
- * przygotowanie co 4 lata aktualizacji PGO.

5.2 Opis zadań w zakresie gospodarki odpadami komunalnymi z rozbiciem na poszczególne rodzaje odpadów

5.2.1 Odpady biodegradowalne i odpady zielone

Kontynuacja odzysku odpadów biodegradowalnych (w tym zielonych) na terenach wiejskich przez instalowanie i eksploatację przydomowych kompostowników.

Zgodnie z zapisami obowiązującego regulaminu utrzymania czystości i porządku na terenie gminy Wilkowice uwzględniając prognozy zmiany poziomu ludności gminy określono maksymalny poziom odpadów komunalnych ulegających biodegradacji, kierowanych do składowania na składowiskach odpadów na mieszkańca w wielkości rocznej nie większej niż:

- do dnia 31 grudnia 2010 – 31,4 kg/mieszkańca (397 Mg/r)
- do dnia 31 grudnia 2013 – 20,3 kg/mieszkańca (265 Mg/r)
- do dnia 31 grudnia 2015 – 18,3 kg/mieszkańca (243 Mg/r)

Uzyskanie takich wskaźników jest możliwe jedynie przy założeniu prowadzenia selektywnej zbiórki surowców wtórnych, opakowań, oraz rozwoju systemu selektywnego gromadzenia i zagospodarowania odpadów kuchennych, i innych biodegradowalnych (papier, tekstylia), oraz zielonych.

5.2.2 Odpady wielkogabarytowe

Prowadzenie zbiórki w sposób ciągły, indywidualnie od mieszkańców i na ich koszt bezpośrednio z terenu nieruchomości.

Jak wskazano powyżej odbieranie odpadów wielkogabarytowych odbywać się będzie w sposób ciągły natomiast dla przeciwdziałania powstawaniu dzikich wysypisk odpadów, przewiduje się prowadzenie jednokrotnej w ciągu roku zbiórki odpadów wielkogabarytowych na zasadzie wystawki.

5.2.3 Odpady remontowo – budowlane i zużle.

Usuwanie w sposób ciągły, bezpośrednio od mieszkańców i na ich koszt - na indywidualne zlecenie, lub odbieranie bezpośrednio na terenie składowiska.

5.2.4 Odpady opakowaniowe

Zgodnie z art. 16a ustawy o odpadach, do obowiązkowych zadań gminy dotyczących systemu zbierania oraz funkcjonowania instalacji i urządzeń do odzysku i unieszkodliwiania odpadów komunalnych należy także osiągnięcie poziomów odzysku i recyklingu odpadów opakowaniowych. W związku z powyższym zostaną podjęte dodatkowe działania dla promocji rozwoju systemu zbierania i segregacji odpadów opakowaniowych powstających na terenie gminy.

5.2.5 Odpady niebezpieczne wytwarzane w strumieniu odpadów komunalnych

Położenie nacisku na działania mające na celu segregację i zagospodarowanie poszczególnych odpadów niebezpiecznych pochodzących ze strumienia odpadów komunalnych. Odpady niebezpieczne będą selektywnie zbierane, oraz poddawane unieszkodliwianiu poza terenem Gminy Wilkowice. Poniżej omówiono planowany sposób postępowania z poszczególnymi odpadami niebezpiecznymi.

Azbest

Wsparcie mieszkańców poprzez dofinansowywanie usuwania wyrobów azbestowych z terenu Gminy.

Baterie i akumulatory

Umożliwienie wszystkim mieszkańcom gminy usuwania baterii w sposób zorganizowany i bezpieczny dla środowiska przez rozstawienie pojemników na baterie w większej ilości punktów użyteczności publicznej, szczególnie szkół.

Przeterminowane leki

Udostępnienie w aptece odpowiednich pojemników, dostępnych dla mieszkańców.

Inne

Dla pozostałych odpadów niebezpiecznych ze strumienia odpadów komunalnych, w tym opakowań po chemikaliach, mieszkańcy mają możliwość i obowiązek selektywnej zbiórki tych odpadów i przekazanie ich w ramach selektywnej zbiórki odpadów komunalnych.

5.2.6 Sprzęt elektroniczny i elektryczny

W Regulaminie Utrzymania Czystości i Porządku na terenie Gminy Wilkowice należy przewidzieć selektywną zbiórkę odpadów elektrycznych i elektronicznych. Odpady te, następnie byłyby odbierane przez przedsiębiorstwo świadczące usługi zbiórki odpadów komunalnych.

Informowanie mieszkańców poprzez stronę internetową Gminy o miejscach, w których istnieje możliwość oddania zużytego sprzętu elektrycznego i elektronicznego.

Dodatkowo istnieje możliwość oddania zużytego sprzętu przy zakupie nowego sprzętu – zgodnie z zapisem ustawy z dnia 29 lipca 2005 r. o zużytym sprzęcie elektrycznym i elektronicznym.

5.2.7 Likwidacja dzikich wysypisk

Zabezpieczenie przez Gminę środków finansowych przeznaczonych na ewentualne usuwanie odpadów z miejsc do tego celu nie przeznaczonych (dzikie wysypiska odpadów).

5.3 Proponowany system gospodarki odpadami komunalnymi

System gospodarki odpadami składa się z trzech elementów:

- zbieranie odpadów w miejscu ich powstawania – segregacja „u źródła”
- transport
- zagospodarowanie (odzysk, unieszkodliwianie)

i uwzględnia ich selektywne gromadzenie ze względu na:

- wyodrębnienie surowców wtórnych z odpadów (plastik, szkło białe, szkło kolorowe, papier, metale)
- wydzielenie odpadów niebezpiecznych ze strumienia odpadów komunalnych
- oddzielne gromadzenie odpadów organicznych.

Sposób odbierania odpadów komunalnych przyjęty do realizacji w Gminie Wilkowice zakłada następujące sposoby zbiórki odpadów komunalnych:

- Zbiórka odpadów zmieszanych
- Selektywna zbiórka surowców wtórnych
- Selektywna zbiórka odpadów biodegradowalnych (w tym zielonych)
- Selektywna zbiórka odpadów wielkogabarytowych
- Selektywna zbiórka odpadów poremontowych i gruzu,
- Selektywna zbiórka żużlu
- Selektywna zbiórka odpadów niebezpiecznych

Zbiórka odpadów zmieszanych, surowców wtórnych, wielkogabarytowych i poremontowych odbywa się w oparciu o zapisy obowiązującego regulaminu utrzymania czystości i porządku na terenie gminy.

Odpady biodegradowalne z terenów budownictwa jednorodzinnego i zagrodowego mogą być zagospodarowywane w przydomowych kompostownikach.

Istnieje możliwość bezpłatnego oddawania odpadów ze strumienia odpadów komunalnych takich jak baterie i lekarstwa do specjalnych pojemników rozmieszczonych w wybranych placówkach oświatowych i w wybranych sieciach handlowych (np. apteki) na terenie gminy.

Dla zwiększenia skuteczności selektywnej zbiórki odpadów aktualnym działaniem w ramach systemu pozostaje ciągła edukacja ekologiczna mieszkańców, oraz weryfikacja stosowanych bodźców ekonomicznych w aspekcie stworzenia dodatkowych zachęt do segregacji odpadów.

6 HARMONOGRAM I KOSZTY WDROŻENIA PGO ORAZ DZIAŁANIA STRATEGICZNE DO ROKU 2014

Poniżej przedstawiono opis działań inwestycyjnych i pozainwestycyjnych planowanych do realizacji na lata 2009-2012 z prognozą strategiczną na lata kolejne 2013-2016.

6.1 Harmonogram i koszty działań na lata 2009 -2012

Działania Gminy obejmować będą kontynuację podejmowanych wcześniej przedsięwzięć tj.:

- kampania informacyjno-uświadamiająca dot. gospodarki odpadami;
- nadzór nad prowadzeniem zorganizowanej zbiórki odpadów od mieszkańców;
- likwidacja niezorganizowanych miejsc gromadzenia odpadów;
- usuwanie azbestu i wyrobów azbestowych.

Dodatkowo planuje się podjęcie nowych zadań tj.:

- rozszerzenie systemu segregacji odpadów komunalnych
- rozszerzenie systemu segregacji odpadów niebezpiecznych wyodrębnionych ze strumienia odpadów komunalnych;

6.2 Harmonogram i koszty działań na lata 2013 - 2016

Działania Gminy obejmować będą kontynuację zadań ciągłych do których należą:

- kampania informacyjno-uświadamiająca dot. gospodarki odpadami;
- nadzór nad prowadzeniem zorganizowanej zbiórki odpadów od mieszkańców;
- likwidacja niezorganizowanych miejsc gromadzenia odpadów;

oraz prowadzenie następujących przedsięwzięć:

- dofinansowanie unieszkodliwiania azbestu i wyrobów azbestowych na terenie Gminy.

Tabela 10 Harmonogram i szacunkowe koszty działań inwestycyjnych i poza inwestycyjnych w latach 2009-2012

Opis przedsięwzięcia			ZW/ZK	Koszty w tys. zł					Potencjalne źródła finansowania
				2009	2010	2011	2012	2013-2016	
C I	ROZWÓJ ZORGANIZOWANEJ SELEKTYWNEJ ZBIÓRKI ODPADÓW KOMUNALNYCH			28,0	26,5	26,5	26,5	106,0	
	C1-K1	Prowadzenie ewidencji mieszkańców zobowiązanych selektywnej zbiórki odpadów	ZW	2,0	0,5	0,5	0,5	2,0	Środki własne
	C1-K2	Przeciwdziałanie powstawaniu dzikich wysypisk	ZW	25,0	25,0	25,0	25,0	100,0	Środki własne
	C1-K3	Rozszerzenie asortymentu selektywnej zbiórki odpadów	ZK	ZADANIE KOORDYNOWANE					Środki PK, admin. cmentarzy
C II	ROZWÓJ ASORTYMENTOWY I ILOŚCOWY SELEKTYWNEJ ZBIÓRKI ODPADÓW NIEBEZPIECZNYCH W STRUMIENIU ODPADÓW KOMUNALNYCH			15,5	15,5	15,5	15,5	92,0	
	C2-K1	Rozszerzenie selektywnej zbiórki	ZW	0,5	0,5	0,5	0,5	2,0	Środki własne
	C2-K2	Bezpieczne usuwanie wyrobów azbestowych	ZW	15,0	15,0	15,0	15,0	90,0	PFOŚiGW, Środki własne
C III	OGRANICZENIE STRUMIENIA ODPADÓW NIESEGERGOWANYCH KIEROWANYCH NA SKŁADOWISKO ODPADÓW			0,0	0,0	0,0	0,0	00,0	
	C3-K1	Sortowanie odpadów na linii sortowniczej	ZK	ZADANIE KOORDYNOWANE					Środki PK
C IV	ZAPOBIEGANIE ZANIECZYSZCZENIU ŚRODOWISKA ODPADAMI KOMUNALNYMI			15,0	15,0	15,0	15,0	60,0	
	C4-K1	Likwidacja dzikich wysypisk	Gmina	15,0	15,0	15,0	15,0	60,0	Środki własne Gminy
C V	WZROST ŚWIADOMOŚCI EKOLOGICZNEJ MIESZKAŃCÓW ORAZ AKTUALIZACJA CELÓW I ZADAŃ PLANU GOSPODARKI ODPADAMI			18,0	13,0	8,0	14,0	60,0	
	C5-K1	Edukacja społeczeństwa dla uświadomienia potrzeby zapobiegania powstawaniu odpadów i ich minimalizacji oraz właściwego postępowania z wytworzonymi odpadami (m.in. kampania informacyjna)	Gmina	13,0	13,0	6,0	6,0	40,0	WFOŚiGW, Środki własne
	C5-K2	Bieżący monitoring celów i zadań Gminnego Planu Gospodarki Odpadami oraz cykliczna aktualizacja dokumentu	Gmina	5,0	0,0	2,0	8,0	20,0	Środki własne
SUMA				76,5	70,0	65,0	71,0	318,0	

7 FINANSOWANIE PRZEDSIĘWZIĘĆ ZWIĄZANYCH Z GOSPODARKĄ ODPADAMI

Do podstawowych źródeł finansowania zaplanowanych w Gminnym Planie Gospodarki Odpadami zaliczyć należy środki z własne oraz z Gminnego Funduszu Ochrony Środowiska i Gospodarki Wodnej (GFOŚiGW), Powiatowego Funduszu Ochrony Środowiska i Gospodarki Wodnej, Wojewódzkiego Funduszu Ochrony Środowiska i Gospodarki Wodnej, a także ze środków unijnych.

8 ORGANIZACJA I ZASADY MONITOROWANIA SYSTEMU

Wszystkie plany i aktualizacje planów niższego szczebla podlegają zaopiniowaniu przez organy szczebla wyższego, w związku z tym projekt aktualizacji planu gminnego podlega zaopiniowaniu przez Zarząd Powiatu, Zarząd Województwa i Radę Gospodarki Wodnej Regionu Wodnego.

Wdrażanie Planu Gospodarki Odpadami będzie polegało na:

- określeniu stopnia wykonywania działań
- określeniu stopnia realizacji przyjętych celów
- monitorowaniu rozbieżności między przyjętymi celami działania, a stopniem ich realizacji
- analizowaniu przyczyn wystąpienia tych rozbieżności.

8.1 Wskaźniki monitorowania Planu Gospodarki Odpadami

Dla sprawnej i obiektywnej oceny przebiegu realizacji zadań określonych w Planie Gospodarki Odpadami dla Gminy Wilkowice określono zestaw wskaźników monitorowania które w wersji zmodyfikowanej przedstawiono poniżej.

Tabela 11 Wskaźniki monitorowania Planu

Lp.	Wskaźnik	Jednostka miary	Wartość na 31.12.2008
<i>A. Wskaźniki stanu gospodarki odpadami i zmiany presji na środowisko</i>			
1	Ilość wytwarzanych odpadów komunalnych	[Kg/M rok]	112,3
2	Udział odpadów z sektora komunalnego deponowanych na składowiskach	[%]	76,7
3	Udział odzyskiwanych surowców wtórnych (w tym opakowań) w całkowitym strumieniu odpadów komunalnych	[%]	23,3
4	Ilość wytworzonych odpadów niebezpiecznych	[kg/M rok]	1,0
5	Stopień unieszkodliwiania odpadów niebezpiecznych	[%]	100
6	Nakłady inwestycyjne na gospodarkę odpadami	[tys. zł/rok]	

<i>B. Wskaźniki świadomości społecznej</i>			
1	Udział społeczeństwa w działaniach na rzecz poprawy gospodarki odpadami wg oceny jakościowej	[%]	b.d.
2	Ilość i jakość interwencji (wniosków) zgłaszanych przez mieszkańców (np. dzikie wysypiska)	Liczba/opis	b.d.
3	Liczba, jakość i skuteczność kampanii edukacyjno-informacyjnych	Liczba/opis	b.d.

8.2 Organizacja i przebieg monitoringu

Do głównych zadań Urzędu Gminy w zakresie monitoringu należy:

- koordynacja monitoringu
- zbieranie niektórych danych i informacji
- gromadzenie i przetwarzanie danych
- analiza danych i informacji
- przygotowanie sprawozdań celem przedstawienia Radzie Gminy
- ocena wyników oraz przygotowanie wstępnej rekomendacji zmian.

Właściwe firmy składają sprawozdania przygotowane zgodnie z przyjętymi zasadami monitoringu do Urzędu Gminy Wilkowice.

Rada Gminy powinna być przynajmniej raz na dwa lata informowana o wynikach monitoringu Planu Gospodarki Odpadami. W przypadku negatywnego wyniku monitoringu odpowiednie komisje Rady Gminy przeanalizują działania korygujące zaproponowane przez Wójta i zaakceptują je, jeśli będą one właściwe o czym powiadomią Radę Gminy.

STRESZCZENIE W JĘZYKU NIESPECJALISTYCZNYM

W dniu 9 grudnia 2004 r. Rada Gminy Wilkowice przyjęła „Plan Gospodarki Odpadami dla Gminy Wilkowice”. Potrzeba jego aktualizacji wynika z ustawowego obowiązku aktualizacji Planów Gospodarki Odpadami z częstotliwością co 4 lata. Dla realizacji powyższego obowiązku wykonano niniejszą aktualizację.

W okresie realizacji Planu zaszły istotne zmiany w prawie, w tym w prawie miejscowym:

W dniu 9 października 2005 r. zostało przeprowadzone referendum w sprawie przejęcia przez gminę obowiązków od właścicieli nieruchomości w zakresie gromadzenia i odbierania odpadów komunalnych. Frekwencja wyniosła 46,76%. W wyniku referendum od 1 maja 2006 r. wszyscy mieszkańcy Gminy są objęci opłatą zryczałtowaną za wywóz odpadów komunalnych. Wprowadzono system „workowy” selektywnego gromadzenia odpadów komunalnych na posesjach. W dniu 21 września 2006 Rada Gminy uchwaliła obowiązującą do dzisiaj wersję regulaminu utrzymania czystości i porządku na terenie Gminy Wilkowice.

Znowelizowane zostały podstawowe ustawy dla ochrony środowiska, a mianowicie ustawa o ochronie środowiska, ustawa o odpadach, ustawa Prawo wodne, ustawa o ochronie przyrody, czy ustawa o utrzymaniu czystości i porządku w gminach. Wprowadzono regulacje prawne w zakresie recyklingu pojazdów wycofanych z eksploatacji, czy też zużytego sprzętu elektrycznego i elektronicznego. Zmiany te zostały także uwzględnione przy opracowaniu aktualizacji Planu Gospodarki Odpadami.

Sytuacja demograficzna i gospodarcza Gminy w okresie obowiązywania Planu nie ulega istotnym zmianom.

Dzięki realizacji PGO już obecnie wszyscy mieszkańcy gminy zostali objęci systemem zorganizowanej zbiórki odpadów, właściwym dla ich zamieszkania.

Na najbliższe lata do najważniejszych zadań zaliczono utrzymanie wprowadzonych rozwiązań systemowych, w tym działań edukacyjnych, a także utrzymanie możliwości przekazywania odpadów wielkogabarytowych i innych odpadów gromadzonych selektywnie poprzez ich systematyczny odbiór przez firmę EKOŁAD Sp. z o.o. świadczącą podstawowe usługi w zakresie odbioru odpadów komunalnych.

Planuje się rozszerzenie możliwości przekazywania odpadów niebezpiecznych, a także wykorzystanie w pełni możliwości przekazywania zużytego sprzętu elektrycznego i elektronicznego, w tym AGD, w ramach obecnie obowiązującego prawa.

Przewidziano, w miarę możliwości finansowych, wspieranie działań dla usunięcia azbestu z obiektów zlokalizowanych na terenie Gminy Wilkowice.

Kontynuowane także będą działania w zakresie likwidacji dzikich wysypisk odpadów.

Realizacja Gminnego Planu Gospodarki Odpadami z uwzględnieniem uwarunkowań i zadań określonych w aktualizacji powinna doprowadzić do wyraźnej poprawy w zakresie umożliwienia mieszkańcom gminy prawidłowego gospodarowania wytworzonymi odpadami i ochrony lokalnego środowiska przed odpadami. Planowane rozwiązania nie będą także powodować obciążania mieszkańców gminy nadmiernymi kosztami.

Spis Tabel:

<i>Tabela 1 Ilość odpadów zebranych selektywnie w Gminie Wilkowice w latach 2007-2008 [Mg].....</i>	<i>12</i>
<i>Tabela 2 Ilości i rodzaje odpadów komunalnych zebranych w Gminie Wilkowice w roku 2007-2008 [Mg].....</i>	<i>16</i>
<i>Tabela 3 Wskaźniki charakteryzujące gospodarkę odpadami komunalnymi zebranymi od mieszkańców w Gminie Wilkowice -2008 [Mg]</i>	<i>17</i>
<i>Tabela 4 Wskaźniki charakterystyki ilościowej odpadów komunalnych dla terenów wiejskich [Mg]</i>	<i>19</i>
<i>Tabela 5 Prognoza zmian liczby mieszkańców Gminy Wilkowice do roku 2012 i perspektywa w roku 2016 w [%].....</i>	<i>21</i>
<i>Tabela 6 Prognoza zmian jednostkowej ilości odpadów wytwarzanych przez mieszkańców Gminy Wilkowice do roku 2012 i perspektywa w roku 2016 w [kg/M*rok]</i>	<i>21</i>
<i>Tabela 7 Prognoza zmian jednostkowej ilości odpadów wytwarzanych przez obiekty infrastruktury Gminy Wilkowice do roku 2012 i perspektywa w roku 2016 w [kg/M*rok]</i>	<i>21</i>
<i>Tabela 8 Prognoza zmian jednostkowej ilości odpadów wielkogabarytowych i innych z grupy 20 wytwarzanych w Gminie Wilkowice do roku 2012 i perspektywa w roku 2016 w [kg/M*rok].....</i>	<i>21</i>
<i>Tabela 9 Prognoza ilości wytwarzanych odpadów komunalnych w Gminie Wilkowice do 2012 roku i perspektywa w roku 2012 i perspektywa w roku 2016 [Mg]</i>	<i>22</i>
<i>Tabela 10 Harmonogram i szacunkowe koszty działań inwestycyjnych i poza inwestycyjnych w latach 2009-2012</i>	<i>36</i>
<i>Tabela 11 Wskaźniki monitorowania Planu.....</i>	<i>38</i>

Spis Rysunków:

<i>Rysunek 1 Aktualny system gospodarowania odpadami komunalnymi wg KPGO 2010</i>	<i>10</i>
---	-----------